

Ministerul Educației

ISTORIE

Maria Mariana Gheorghe

Vasile Ionescu

Irina Ema Săvuță

Aurel Constantin Soare

Manual
pentru clasa
a V-a

CORINT
BOOKS



CUPRINS

Ghid de utilizare a manualului	5	Capitolul V. LUMEA ROMANĂ	65
Competențe generale și specifice	6	Fondarea Romei: istorie și legendă	66
RECAPITULARE INIȚIALĂ	7	Statul roman	68
Capitolul I. ALFABETUL ISTORIEI –		Viața cotidiană în lumea romană	70
RECONSTITUIREA TRECUTULUI	9	Studiu de caz: Orașul și monumentele publice	72
Izvoare istorice	10	Studiu de caz: Colosseum și gladiatorii	73
Perceperea timpului și a spațiului	12	Studiu de caz: Pompei	74
RECAPITULARE/EVALUARE	14	Studiu de caz: Armata romană	75
Capitolul II. PREISTORIA	15	Studiu de caz: Zeii romanilor. Templele	76
Primii oameni	16	Studiu de caz: Creștinismul	77
Revoluția neolitică – viața oamenilor	18	Romanizarea	78
Inventarea metalurgiei – tehnologie și consecințe		Fișă de lucru	80
asupra vieții oamenilor	20	RECAPITULARE	81
Fișă de lucru	22	EVALUARE	82
RECAPITULARE	23	Capitolul VI. GETO-DACII	83
EVALUARE	24	Geții și dacii: rânduiești, obiceiuri, credințe	84
Capitolul III. ORIENTUL ANTIC	25	Burebista și Decebal.	
Mediul natural și viața cotidiană	26	Războaiele daco-romane	86
Studiu de caz: Orașul-stat Babilon	28	RECAPITULARE/EVALUARE	88
Studiu de caz: Temple și piramide	29	Capitolul VII. CIVILIZAȚIA ISLAMICĂ	89
Popoare și civilizații pe harta Orientului antic	30	Apariția islamului. Credința musulmană	90
Studiu de caz: Chinezii	32	Expansiunea militară și culturală	
Studiu de caz: Evreii	33	a islamului	92
Inventarea scrierii – de la pictograme la alfabet	34	RECAPITULARE/EVALUARE	94
Studiu de caz: Epopeea lui Ghilgameș	36	Capitolul VIII. EUROPA MEDIEVALĂ	95
Studiu de caz: Codul lui Hammurabi	37	Formarea popoarelor europene	96
Fișă de lucru	38	Etnogeneza românească	98
RECAPITULARE	39	Europa creștină în mileniul I	100
EVALUARE	40	Studiu de caz: Creștinarea francilor.	
Capitolul IV. CIVILIZAȚIA GREACĂ		Carol cel Mare	102
ȘI SINTEZA ELENISTICĂ	41	Studiu de caz: Imperiul Bizantin	103
Mediul natural și ocupațiile grecilor	42	Viața cotidiană în Evul Mediu	104
Studiu de caz: Ceramica între utilitate și artă	43	Studiu de caz: Domeniul feudal	106
Adevăr și legendă	44	Studiu de caz: Orașul medieval –	
Polisul – organizare internă: Atena și Sparta	46	spațiu al libertății	107
Procesul de colonizare	48	Studiu de caz: Cavalerism și onoare	108
Studiu de caz: Histria, Tomis, Callatis	50	Studiu de caz: Cruciadele	109
Războaiele grecilor	52	Statele medievale	110
Studiu de caz: Bătălia de la Maraton	53	Studiu de caz: Catedrale și universități	112
Alexandru Macedon și civilizația elenistică	54	Studiu de caz: Lumea românească	
Frumos și cunoaștere în lumea greacă	56	și statele medievale în secolele XIV-XV	113
Studiu de caz: Acropola ateniană	58	Studiu de caz: Diversitate culturală	
Studiu de caz: Moștenirea lumii grecești	60	în lumea românească	115
Studiu de caz: Jocurile Olimpice în Antichitate	61	RECAPITULARE	116
Fișă de lucru	62	EVALUARE	117
RECAPITULARE	63	RECAPITULARE FINALĂ	118
EVALUARE	64	EVALUARE FINALĂ	119
		Portofoliul elevilor	120



Competențe generale și specifice

1. Utilizarea în contexte diverse a coordonatelor și reprezentărilor de timp și spațiu

- 1.1. Ordonarea pe criterii cronologice a faptelor/proceselor istorice
- 1.2. Identificarea diferențelor temporale dintre evenimente și procese istorice
- 1.3. Localizarea în timp și în spațiu a faptelor și/sau a proceselor istorice

2. Utilizarea critică și reflexivă a limbajului de specialitate și a surselor istorice

- 2.1. Folosirea termenilor de specialitate în descrierea unui eveniment/proces istoric
- 2.2. Relatarea unui eveniment/proces istoric, utilizând informații din surse istorice
- 2.3. Stabilirea de asemănări și deosebiri referitoare la evenimente/procese istorice, pe baza unor surse diferite

3. Manifestarea comportamentului civic prin valorificarea experienței istorice și a diversității socioculturale

- 3.1. Asumarea de roluri în grupuri de lucru
- 3.2. Descrierea rolului unor personalități în desfășurarea evenimentelor istorice

4. Folosirea autonomă și responsabilă a instrumentelor necesare învățării permanente

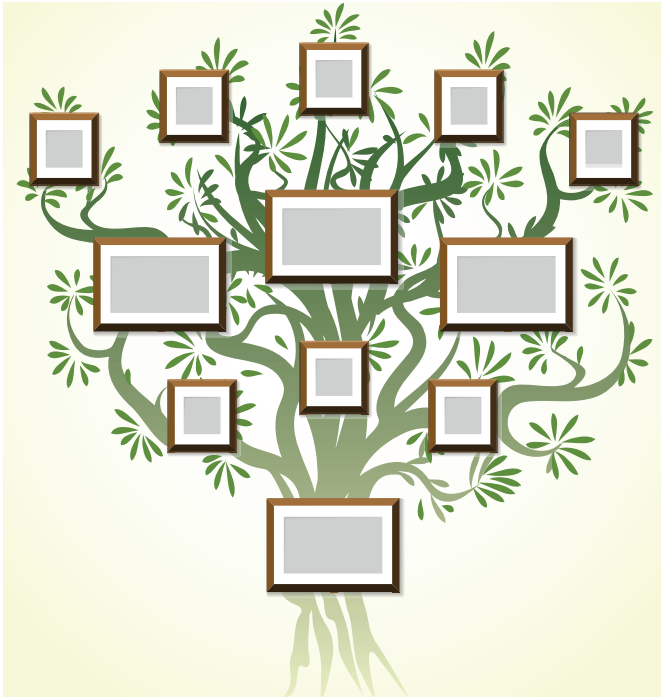
- 4.1. Folosirea unor tehnici de învățare în rezolvarea sarcinilor de lucru
- 4.2. Utilizarea resurselor multimedia în scopul învățării.

Să ne amintim din clasa a IV-a

În anul școlar trecut ați învățat despre epocile istorice și ordonarea cronologică a evenimentelor, despre personalități marcante ale istoriei românilor, dar și din istoria universală.

A. TRECUTUL ȘI PREZENTUL DIN JURUL NOSTRU

1. Desenați în caiet arborele vostru genealogic (părinți, frați, bunici etc.) și apoi realizați o axă cronologică în care să prezentați cele mai importante evenimente ale familiei voastre.



2. Realizați scurte enunțuri cu noțiunile următoare: familie, sărbători de familie, comunitate locală, viață cotidiană, tradiții, minorități, copilărie.

Model de răspuns: Familia mea locuiește în orașul București.

3. Numiți două popoare studiate în anul școlar trecut. Precizați spațiul istoric în care s-au format și o sărbătoare/tradiție a acestui popor.

Model de răspuns: Popor: dacii. Spațiul istoric: nordul și sudul Dunării. Tradiție: trăgeau cu săgețile în nori.

B. EPOCI, EVENIMENTE ȘI PERSONALITĂȚI

1. Transcrieți în caiet și completați, după model, tabelul de mai jos cu informațiile corecte.

Noțiuni care se referă la timpul istoric	Viitor		
Noțiuni care denumesc evenimente istorice	Marea Unire		
Nume de personalități istorice	Gelu		

Viitor, Mircea cel Bătrân, Antichitatea, Al.I. Cuza, cucerirea Daciei de către romani, Evul Mediu, Carol I, Aderarea României la Uniunea Europeană, Trecut, Gelu, Bătălia de la Posada, Unirea Principatelor, Present, Marea Unire, Decebal.

2. Aranjați în ordine cronologică, după model, următoarele evenimente istorice:

a. Mihai Viteazul realizează prima unire a Țărilor Române

b. Domnia regelui Burebista

c. Dragoș „descalcă” în Moldova

d. Iancu de Hunedoara obține victoria de la Belgrad.

Model de răspuns: b, c.



Mihai Viteazul

C. CULTURĂ ȘI PATRIMONIU

1. Definiți, după model, următoarele noțiuni:
cultură, patrimoniu, UNESCO

UNESCO = Organizația Națiunilor Unite pentru Educație, Știință și Cultură.

2. Alegeți, după model, dintre locurile și monumentele de mai jos pe acelea care au fost incluse în patrimoniul UNESCO:

- Castelul Bran
 - Fortificațiile dacice din Munții Orăștie.
 - Histria
 - Așezările săsești cu biserici fortificate din Transilvania
 - Castelul Huniazilor
 - Centrul istoric al cetății Sighișoara
 - Cluj-Napoca
 - Bisericile pictate din nordul Moldovei
 - Bisericile de lemn din Maramureș
 - Tropaeum Traiani
- Model de răspuns: **b**



Mănăstirea Voroneț

3. Redactați, după model, un text de aproximativ 10 rânduri în care să povestiți despre „călătoria” pe care ați realizat-o în anul școlar trecut la ora de istorie. Nu uitați să îi amintiți pe călătorii cu care v-ați întâlnit pe parcursul orelor!

Anul trecut am studiat pentru prima dată istoria. Eram curioasă ce ne va povesti doamna învățătoare. Ne jucam în vacanțe de-a arheologii și organizam vânători de comori aproape în fiecare săptămână...

FIȘĂ DE OBSERVARE



În clasa a IV-a ați completat, probabil, **Fișa de observare sistematică a activității și a comportamentului elevilor**, care v-a ajutat să vă cunoașteți și să învățați mai bine. Vă propunem să faceți acest lucru și în acest an școlar. Să nu uitați să completați această fișă la finalul fiecărei unități de învățare. Adăugați fișele în **portofoliu**.

Eu...	Da	Nu	Uneori
Comunic cu profesorul și colegii. Îmi exprim opinia			
Colaborez/Urmez instrucțiunile.			
Adresez întrebări pentru a înțelege mai bine			
Mă implic /Acționez			
Solicit ajutor când am nevoie			
Respect regulile			

Portofoliul reprezintă „cartea de vizită” a elevului. În acest an școlar, portofoliul vostru va conține desene, fotografii, file din jurnalul de învățare, fișe de lucru,

proiecte. Adunați aceste fișe într-o mapă. La sfârșitul anului școlar, organizați, la nivelul clasei, un concurs de prezentare a mapelor realizate.



CAPITOLUL I

ALFABETUL ISTORIEI – RECONSTITUIREA TRECUTULUI



Izvoare istorice

Perceperea timpului și a spațiului

RECAPITULARE
EVALUARE





Dicționar

- **arheologie** – știință care studiază modul de viață și cultura popoarelor vechi, cu ajutorul obiectelor de tot felul (monumente, monede, ceramică etc.) descoperite prin săpături.
- **izvor istoric** – document scris sau obiect cu ajutorul căruia poate fi reconstituită imaginea unei societăți.
- **societate** – totalitatea oamenilor care trăiesc împreună, având între ei anumite relații.
- **știință** – ansamblu de cunoștințe dintr-un anumit domeniu.



Șantier arheologic

Izvoare istorice

„După priveliștile lumii, după minunile naturii, nimic nu este mai interesant, mai măreț, mai vrednic de luarea noastră aminte decât Istoria.”

MIHAIL KOGĂLNICEANU

Ce este istoria? Știință și poveste. Știință care studiază evoluția societății umane din cele mai vechi timpuri până astăzi sub aspectele sale politice (conducerea țărilor), economice (ocupațiile oamenilor), sociale (relațiile care se stabilesc între oameni), dar și culturale: artă, știință și religie.

Poveste, poveste despre oameni. Domeniu complex al cunoașterii, Istoria-poveste este cea mai fascinantă călătorie în timp pe care o poate realiza omul. Începuturile ei le datorăm lui Herodot din Halicarnas, „părintele” acestei științe. Opera sa, *Istoriei*, a fost considerată cel mai amplu proiect de documentare realizat până la aceea vreme.

IZVOARELE ISTORICE sunt acele mărturii pe baza cărora putem să descoperim cum au trăit oamenii în trecut. Ele se împart în două mari categorii: izvoare istorice nescrise și izvoare istorice scrise. Sunt considerate izvoare nescrise uneltele, armele, podoabele, locuințele, mormintele etc. Acestea sunt scoase la lumină și studiate de către arheologi. Din categoria izvoarelor scrise fac parte hărțile, monedele, cărțile, documentele, inscripțiile etc. Izvoarele scrise au apărut odată cu inventarea scrierii. Izvoarele istorice sunt restaurate, conservate și expuse în laboratoare, muzee și biblioteci.

Pentru reconstituirea trecutului, istoria se folosește de științe auxiliare (ajutătoare) precum arheologia, cartografia (disciplina care studiază hărțile), epigrafia (disciplină auxiliară a istoriei care se ocupă cu descifrarea și cu interpretarea inscripțiilor vechi, făcute de obicei pe piatră, metal, lemn), numismatica (se ocupă cu studiul monedelor și medaliilor vechi).

Izvoarele istorice mai sunt denumite și surse istorice. Și acestea pot fi scrise sau nescrise, primare sau secundare.

Sursele istorice primare sunt acele mărturii apropiate de faptul, evenimentul despre care se vorbește și pe care îl descriu în mod direct, de la „fața locului”.

Sursele istorice secundare sunt acele texte care colectează și sintetizează informații din alte surse. Prin urmare, ele prezintă opinii ale unor persoane ce nu au participat la evenimentul despre care relatează. Toate aceste mărturii ne permit să refacem imaginea trecutului și să ne bucurăm de comorile pe care ni le oferă acesta.

Rețineți

- Istoria este știința care studiază evoluția societății omenești.
- Istoria poate fi cunoscută prin intermediul izvoarelor sau surselor istorice.
 - Cele mai vechi izvoare istorice scrise au apărut în urmă cu 5 000 de ani, odată cu inventarea scrierii.
 - Herodot din Halicarnas este considerat „părintele istoriei”, știință patronată de muza Clio.
 - Pentru reconstituirea trecutului, istoria folosește discipline auxiliare precum arheologia, cartografia, numismatica sau epigrafia.
 - Sursele istorice pot fi primare sau secundare.



JURNALUL DE ÎNVĂȚARE

Jurnalul este o colecție de observații și gânduri ale unei persoane despre un anumit eveniment. Pentru o învățare eficientă, completați, după model, acest jurnal la fiecare oră de istorie. Așezați fila de jurnal în **portofoliu**.

Întrebări	Model de răspuns:	Răspunsul vostru
Ce am învățat nou din această lecție?	<i>Despre istorie și izvoare istorice.</i>	
Cum mă simt când învăț la istorie?	<i>Îmi place ce fac. Am aflat o mulțime de lucruri noi.</i>	
Ce întrebări am? Ce nu am înțeles?	<i>Cum vor fi orele viitoare?</i>	
Care dintre ideile discutate mi s-au părut mai interesante?	<i>Cele legate de arheologie.</i>	
Cum pot utiliza în viitor această experiență de învățare?	<i>Mă voi uita mai atent/ă la ceea ce se întâmplă în jur.</i>	
Mi-a plăcut experiența (de învățare)? Dacă da, de ce? Dacă nu, de ce?	<i>Da. Lecția este interesantă și îmi place să colaborez cu toți colegii mei.</i>	
Dacă aș putea schimba ceva, ce aș face?	<i>Aș învăța mai mult la istorie.</i>	



Exersați și aplicați



1. Priviți cu atenție cel două fețe ale monedei de mai sus și descoperiți („citiți”) informațiile pe care ni le oferă acest izvor istoric.

2. Sunteți arheologi. La sfârșitul unei zile pe șantierul arheologic trebuie să realizați raportul activităților desfășurate. Ce activități veți trece în acest raport?

3. Vizitați muzeul din localitatea voastră sau faceți un tur virtual al unui muzeu.

Realizați o scurtă descriere a vizitei. Precizați care au fost exponatele care v-au plăcut cel mai mult. Explicați alegerea făcută.



Citiți și rezolvați

„Istoria este știința care studiază evoluția societății omenești din trecut până în prezent. Obiectul istoriei nu se limitează doar la evenimentele politice, cum ar fi de exemplu bătăliile sau faptele conducătorilor. El cuprinde și aspectele economice, sociale și culturale (uneltele, ocupațiile și organizarea oamenilor, creațiile artistice și credințele religioase, viața de zi cu zi etc.). Istoria este o relatare, o construcție a unei imagini a trecutului făcută de oameni (istorici) care încearcă să descrie, să explice sau să facă înțeluse timpurile care s-au scurs.”

Ph. Ariès, *Timpul istoriei*

1. Numiți știința care studiază evoluția societății omenești.

2. Descrieți obiectul științei menționate.

3. Precizați ocupația oamenilor care construiesc imaginea trecutului.



Dicționar

- **calendar** – sistem de împărțire a timpului în ani, luni și zile, bazat pe fenomene astronomice periodice.
- **cronologie** – știința auxiliară a istoriei care are ca obiect stabilirea epocilor și a datelor; succesiune în timp a evenimentelor istorice.
- **epocă istorică** – perioadă de timp din istorie marcată prin anumite evenimente importante.

Perceperea timpului și a spațiului

Viața oamenilor se desfășoară pe două coordonate: timp și spațiu. Ieri, azi, mâine. Trecut, prezent și viitor. Pe scurt, timp. Istoria studiază trecutul și trasează direcțiile viitorului. Orice eveniment istoric petrecut în trecut va avea un efect în viitor. Este ceea ce istoricii numesc relație de cauzalitate.

Omul trăiește într-un anumit teritoriu, într-un anumit loc, pe care prezența sa îl transformă într-un spațiu istoric: sat, oraș, regiune, țară, continent. La rândul său, spațiul va influența evoluția societății umane. Cele două dimensiuni ale existenței umane, timpul și spațiul, sunt studiate de disciplinele auxiliare ale istoriei, cronologia și geografia istorică.

CRONOLOGIA. INSTRUMENTE DE MĂSURARE A TIMPULUI

Timpul este împărțit în unități de timp istoric: an, deceniu, secol sau veac, mileniu, epocă, eră.

1 an = 365 sau 366 de zile.

1 deceniu = 10 ani.

1 secol = 10 decenii = 100 de ani.

1 mileniu = 10 secole = 100 decenii = 1 000 de ani.

Prima jumătate a unui secol = primii 50 de ani: 1-50.

A doua jumătate a unui secol = ultimii 50 de ani: 51-100.

Timpul este măsurat cu ajutorul instrumentelor construite în acest scop: clepsidră, ceas solar, cronometru, calendar.

Măsurarea timpului s-a realizat în mod diferit, cu ajutorul unor calendare solare (care se bazează pe rotația Pământului în jurul Soarelui) sau a unor calendare lunare (care se bazează pe rotația Lunii în jurul Pământului).

PERIODIZAREA

Pentru a fi mai ușor înțeleasă, istoricii au împărțit evoluția societății în etape mai mari de timp, numite epoci istorice: Preistoria, Antichitatea (din anul 3000 î.H. până la căderea Imperiului Roman de Apus, 476 d.H.), Evul Mediu (476-1492, când Cristofor Columb a descoperit



Clepsidră cu apă



Lumea Nouă - America), Epoca modernă (între 1492 și 1789, începutul Revoluției Franceze), Epoca contemporană. Deși prezintă elemente comune, durata lor nu este aceeași în diferitele părți ale lumii.

Perioada care începe cu data unui anumit eveniment sau fapt, real sau legendar, de la care se pornește număratoarea anilor, se numește eră istorică. Astfel, pentru creștini, nașterea lui Iisus Hristos, anul 1, este considerată începutul erei creștine. Evreii numără anii de la crearea lumii de către Dumnezeu, în 3761 î.H. Grecii își datau evenimentele de la primele Jocuri Olimpice (anul 776 î.H.), romanii de la întemeierea Romei (anul 753 î.H.), iar arabii din 622, când a avut loc plecarea Profetului Mahomed de la Mecca la Medina. Cronicarii români au folosit calendarul ortodox, care numără anii de la facerea lumii, considerând că aceasta a avut loc cu 5 508 ani înainte de nașterea lui Iisus Hristos. Pentru a ordona evenimentele, istoricii folosesc instrumente grafice numite axe sau frize cronologice, cum este cea de la pagina 12.

SPAȚIUL ISTORIC

Poate fi definit ca întinderea de pământ pe care omul a cunoscut-o și a luat-o în stăpânire de-a lungul timpului. În acest teritoriu (continent, țară, regiune) pe care îl denumim spațiu istoric s-au desfășurat evenimente, fapte, procese istorice legate de viața oamenilor. Spațiul istoric poate fi definit prin mediul natural – forme de relief, ape, climă etc.

Rețineți

- Istoria se desfășoară în timp și în spațiu.
- Timpul în istorie este studiat de cronologie.
- Unitățile de timp istoric sunt anul, deceniul, secolul sau veacul, mileniul, epoca, era.
- Ceasul și calendarul sunt instrumente de măsurare a timpului.
- Creștinii își socotesc anii de la anul 1, momentul nașterii lui Iisus Hristos.
- Epocile istorice nu au aceeași durată în toate zonele lumii.
- Spațiul istoric desemnează o zonă geografică în care s-a desfășurat la un moment dat un eveniment istoric.

Exersați și aplicați

1. Explicați semnificația culorilor hărții.
2. Numiți și indicați cu ajutorul hărții punctele cardinale.
3. Menționați continentele și oceanele Terrei.
4. Precizați elementele de relief care caracterizează spațiul românesc.
5. Descrieți elementele de relief ale așezării în care locuiți.



Planiglobul

Citiți și rezolvați

„Observând cele 36 de constelații..., egiptenii au stabilit, pe baza poziției și apariției lor de câte 10 zile, un ciclu de 360 de zile. Din anul 2776 î.H. a fost întocmit un calendar, la început lunar, în funcție de fazele Lunii; acesta a fost corectat apoi luându-se ca punct de reper apariția la orizont a stelei Sirius alături de Soare – ceea ce a dus la seria de 365 de zile. Anul era împărțit în trei anotimpuri agricole («revărsarea», «acoperirea», «anotimpul uscat») și în 12 luni de câte 30 de zile... Pentru măsurarea timpului egiptenii se serveau de calendare solare și de clepsidre...”


Ovidiu Drimba,
Istoria culturii și civilizației

Citiți cu atenție sursa și răspundeți la următoarele cerințe:

1. Precizați anul în care egiptenii au realizat primul calendar.
2. Numiți anotimpurile în care era împărțit anul egiptean.
3. Menționați câte luni avea anul egiptean.
4. Indicați ce instrumente de măsurare a timpului foloseau egiptenii. Mai sunt acestea utilizate de către oameni astăzi?

Recitiți lecțiile din această unitate de învățare și rezolvați cerințele de mai jos.

1. Transcrieți în caiet și completați, după model, tabelul următor:

Noțiuni istorice	Definiție	Imagine/Desen
Spațiu istoric	Loc, teritoriu	
Arheologie		
Izvoare istorice		
Axă cronologică		

2. Puteți să vă întoarceți în timp. Ce epocă istorică ați dori „să vizitați”? Motivați-vă răspunsul.

3. Lucrați într-un muzeu. Indicați câteva obiecte necesare realizării unei expoziții cu tema: „Reconstituirea trecutului”.

4. Realizați un afiș, un desen sau un pliant pentru promovarea expoziției de la exercițiul 3.

 **Istoria altfel**

• Primii oameni care au început să măsoare timpul împărțindu-l în unități mai mici din zi au fost egiptenii. Tot ei sunt cei care au realizat primele ceasuri solare. Pe sol sau pe orice suprafață plană se trasa un cerc, iar în centrul lui se înfigea un stâlp; mișcarea umbrei aruncate de soare indica trecerea timpului.

• În zilele noastre, ceasurile atomice au o precizie atât de mare, încât nu trebuie potrivite decât o dată la câteva... sute de ani, fiindcă înregistrează decalaje de doar 2-3 secunde.

• Cuvântul „muzeu” provine din limba greacă; *mouseion* înseamnă templu dedicat muzelor, divinități care patronau artele în Grecia antică.

• Astăzi muzeele pot fi vizitate și de la distanță. Google Arts & Culture este o aplicație ce permite turul virtual al celor mai interesante muzee din lume.

BIBLIOTECA VIRTUALĂ

 Google Earth - **Spațiul**

Muzeul Ceasului: 

TEST

1. Transcrieți textul și completați spațiile libere cu noțiunile corespunzătoare, după model:

Istoria este ...**știința**... care studiază evoluția omenеști din cele mai vechi timpuri până astăzi sub toate aspectele sale, (legate de apariția, organizarea și conducerea statelor și a relațiilor dintre ele), economice (.....), sociale, (scriere, artă, știință, religie). Ea poate fi cunoscută cu ajutorul

(*izvoare istorice, societate, politice, ocupații, știința, culturale*)

2. Precizați, după model, secolul și mileniul pentru anii:

753 î.H, 100, 901, 1453, 1848, 2022.

753 î.H. - **secolul al VIII-lea, mileniul I î.H.**

3. Selectați dintre cuvintele de mai jos pe cele care desemnează unități de măsură ale timpului:

ceas, deceniu, an, clepsidră, secol, calendar, mileniu, epocă istorică.



4. *Historia magistra vitae (est)* este o expresie latină, care sugerează că „istoria este învățătorul vieții”. Sunteți de acord cu această afirmație? Dacă da, de ce? Dacă nu, de ce? Formulați răspunsul într-un text de aproximativ 10 rânduri.

Autoevaluare

Subiect	1	2	3	4	Total
Punctaj pentru răspuns corect	30 p. (5x6 p.)	25 p. (5x5 p.)	20 p. (4x5 p.)	15 p.	90 p. + 10 p. din oficiu
Punctajul vostru					



CAPITOLUL II PREISTORIA



Primii oameni

Revoluția neolitică – viața oamenilor



Inventarea metalurgiei –
tehnologie și consecințe asupra vieții oamenilor

FIȘĂ DE LUCRU
RECAPITULARE
EVALUARE





Dicționar

- **habitat** – teritoriu locuit de om.
- **hominid** – familie din ordinul primatelor din care fac parte oamenii și strămoșii lor.
- **migrație** – deplasare în masă a unor populații de pe un teritoriu pe altul.
- **omnivor** – care mănâncă atât fructe și legume, cât și carne.
- **paleolitic** – epoca veche a pietrei.
- **picturi rupestre** – picturi realizate pe pereții peșterilor.



Unelte și vârfuri de săgeți



Figurină de piatră din paleolitic



Bizon, peștera Altamira (Spania)

Primii oameni

Oamenii de știință sunt de părere că primii hominizi au apărut în urmă cu 5 milioane de ani, în preistorie, care se întinde de la apariția omului până la inventarea scrierii. Cea dintâi epocă a acestei perioade se numește paleolitic. Primii strămoși ai omului au trăit în Africa de est și erau bipezi. Acum circa 5 milioane de ani, dintre acești hominizi au evoluat australopitecii, care se hrăneau cu fructe, semințe și legume, dar și carne. Erau culegători, vânători și pescari.

Primii hominizi considerați oameni au fost cei numiți *Homo habilis* (omul îndemânatic) și *Homo erectus* (omul în poziție dreaptă) și au trăit în Africa în urmă cu 2,5–2 milioane de ani. Ei știau să confecționeze unelte prin lovirea unei pietre de alta, obținând astfel muchii ascuțite. Aveau un limbaj primitiv, erau vânători și culegători și locuiau în adăposturi improvizate.

Cei dintâi oameni care au părăsit Africa au fost cei din specia *Homo erectus*. Au ajuns în Asia și în Europa (acum 800 000 de ani). Pentru a supraviețui în regiunile nordice, cu o climă rece, acești oameni au învățat să facă focul și să poarte îmbrăcăminte pentru a se apăra de frig. Erau vânători, culegători și trăiau în peșteri.

Homo sapiens (omul înțelept) a apărut în Africa acum aproximativ 200 000 de ani. El este strămoșul direct al omului modern, *Homo sapiens sapiens*. El s-a răspândit pe continentele Asia și America și a ajuns în Europa acum 40 000 de ani, în paleoliticul superior. Uneltele și armele sale, confecționate din piatră, os, corn sau fildeș, devin mai perfecționate, multiplicând forța umană și atrăgând după sine o vânătoare mai eficientă.

Tot acum apare arta. Oamenii încep să împodobească pereții peșterilor cu picturi ale unor animale vâdate (grotele Lascaux, în Franța, sau Altamira, în Spania, iar în România peșterile Cuciulat și Coliboaia) și realizează figurine din lut, piatră sau fildeș. Dezvoltarea unor unelte complexe, specializarea activității, inventarea artei au dus la apariția vorbirii articulate. Grupurile de oameni încep să trăiască în așezări, își îngroapă morții. Mormintele erau decorate cu ornamente din os sau cochilii. Sunt ridicate primele dolmene, monumente funerare alcătuite din pietre mari. Printr-o evoluție continuă, omul a început să folosească mersul biped, limbajul articulat și a creat opere de artă.

Australopithecus

5 milioane î.H.

Homo habilis

2,5 milioane î.H.

Homo erectus

2 milioane î.H.

Homo sapiens

200 000 î.H.

Homo sapiens sapiens

40 000 î.H.



Pictură din peștera Lascaux (Franța)

Rețineți

- Primii hominizi au apărut în urmă cu 5 milioane de ani, în preistorie.
- Cea mai veche specie cu adevărat umană a fost *Homo habilis*.
- Primii oameni care au părăsit Africa au fost *Homo erectus*.
- *Homo sapiens*, organizat în cete, vânează cu sulița, folosește focul, își îngroapă morții. Apar sculptura, pictura rupestră și podoabele.
- Printr-o evoluție continuă, omul a început să folosească mersul biped, limbajul articulat și a creat opere de artă.

Exersați și aplicați

Pe baza informațiilor din textul lecției și a imaginilor, răspundeți la următoarele cerințe:

1. Precizați două animale pe care le recunoașteți în picturile rupestre.
2. Indicați pe hartă locul apariției primilor oameni, apoi explicați al doilea simbol al legendei hărții.
3. Descrieți în 10 rânduri o zi din viața lui *Homo sapiens*.



Răspândirea primilor oameni pe glob

Citiți și rezolvați

A. „Înfățișarea și felul de gândire a oamenilor corespund în cele mai multe cazuri naturii ținutului.”

Hipocrate,
Despre aer, apă și locuri

B. „Întreaga zonă est-africană este presărată cu așezări de *Homo erectus*. Aceștia își construiesc colibe și sunt omnivori. Vor lăsa urme de oase în habitat, alături de unelte cioplite pentru uciderea animalelor.”

Maurice Taieb,
Pe meleagurile primilor oameni

1. Identificați două elemente caracteristice omului influențate de natură menționate în sursa A.
2. Precizați din sursa B două activități desfășurate de *Homo erectus*.
3. Explicați relația dintre factorii naturali și istoria omului, din sursa B.
4. Cu ajutorul imaginilor de mai jos, formulați un enunț despre evoluția creierului speciei umane.



Specia

Australopithecus



Homo habilis



Homo erectus



Homo sapiens



Homo sapiens sapiens



Dicționar

- **neolitic** – epoca nouă a pietrei sau epoca pietrei șlefuite.
- **necropolă** – cimitir.
- **structură socială** – mod de organizare ierarhică a societății.

Revoluția neolitică – viața oamenilor

Neoliticul a fost o perioadă de mari schimbări. Oamenii, până acum culegători, pescari și vânători, devin producători de hrană, prin practicarea cultivării pământului, domesticirii și creșterii animalelor. Comunitățile produc acum și pentru schimb.

Sedentarizarea sau apariția așezărilor stabile, situate pe terasele râurilor sau pe înălțimi, a mormintelor, a unor locuri de cult modifică fundamental comunitățile umane.

Economia. Se produce acum o specializare a oamenilor: agricultori, crescători de animale, făuritori de unelte, constructori de case și canale, țesători, olari, dar și războinici.

Activitățile casnice erau desfășurate de femei, care pregăteau mâncarea și aveau grijă de casă și de copii. Femeile torc și țes pentru nevoile casei și confecționează îmbrăcăminte pentru toți membrii familiei. Apare și se dezvoltă olăritul. Olarii făceau vase necesare depozitării surplusului de recoltă și vase în care se gătea mâncarea, ceea ce a contribuit la îmbunătățirea stării de sănătate a oamenilor.

Plantele au fost cultivate pentru prima dată către 9000 î.H. Au apărut culturile esențiale: grâul și orzul în Orientul Apropiat, orezul în China, porumbul în America Centrală și cartoful în America de Sud. Cultivarea cerealelor, domesticirea animalelor (câinele a fost primul animal domesticit, apoi oaia, capra, vaca, măgarul, porcul), războiul de țesut, precum și olăritul au apărut mai întâi în Orientul Apropiat.

Agricultura s-a răspândit spre sudul Europei către anul 6000 î.H. și spre nordul Europei către 4000 î.H. În Orient se construiesc primele orașe ca efect al modului de viață sedentar și al stabilității economice legate de dezvoltarea agriculturii și de sursele sigure de hrană.

Creșterea populației, condițiile de viață mai bune, așezările fortificate, cu un număr mai mare de locuințe, sporirea și diversificarea uneltelor și armelor realizate din piatră șlefuită sau os fac ca diferențierile sociale să se accentueze și să apară în cadrul comunităților structuri sociale ierarhizate, complexe, care aveau în fruntea lor șefi politici, militari și religioși.

Religia a jucat în această perioadă un rol deosebit. Cultul fertilității a fost predominant, dovadă numeroasele reprezentări feminine din piatră, lut sau os.

Transformările au fost atât de radicale, încât istoricii le denumesc „revoluția neolitică”.



Gânditorul și Femeie șezând,
Cultura Hamangia



Oamenii cunoșteau roata (car,
Standardul din Ur, 2500 î.H.).



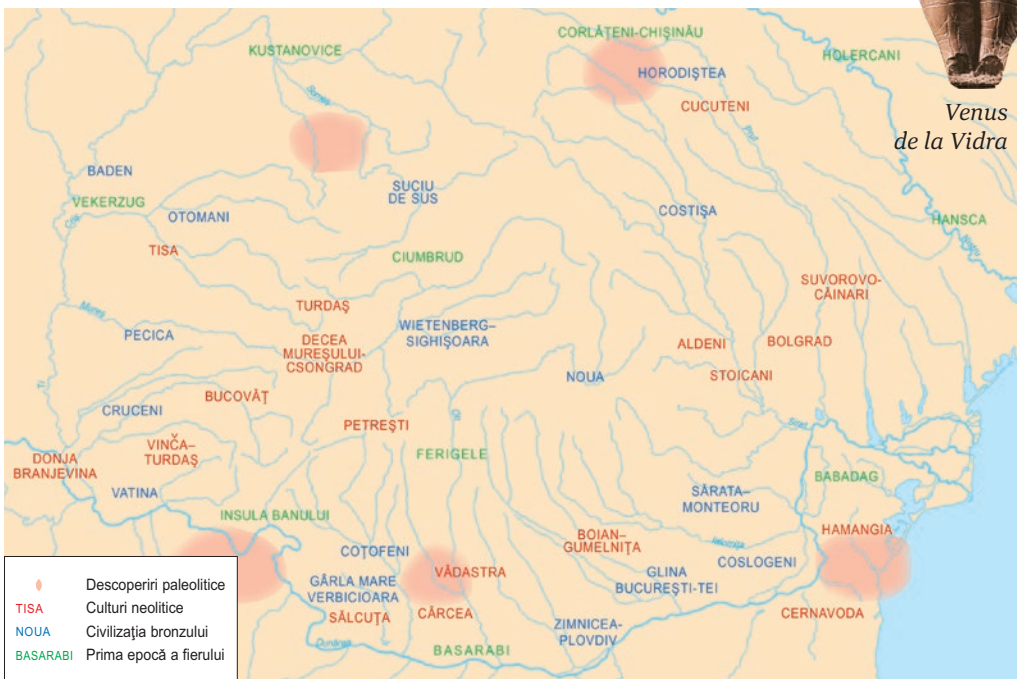
Domesticirea animalelor în Egipt

Rețineți

- Oamenii devin producători de hrană, prin cultivarea pământului, domesticirea și creșterea animalelor.
- Comunitățile umane produc acum pentru schimb.
- Se diversifică obiectele realizate din piatră șlefuită sau os.
- În cadrul comunităților apar structuri sociale ierarhizate.
- Transformările au fost atât de radicale, încât istoricii le denumesc revoluția neolitică.

Exersați și aplicați

1. Indicați, cu ajutorul hărții, principalele culturi neolitice de pe teritoriul României.
2. Numiți două elemente ale revoluției neolitice.
3. Folosind resurse multimedia, realizați o prezentare despre viața omului în neolitic. Adăugați prezentarea în **portofoliu**.



Descoperiri din neolitic pe teritoriul României

Citești și rezolvați

„Comunitățile neolitice, pornite în căutare de noi terenuri agricole, ca urmare a suprapopulării relative și a secătuirii solurilor din regiunile de origine (datorită modului primitiv de prelucrare a pământului, pe suprafețe mici și prin utilizarea doar a unei pelicule subțiri de la suprafața solului, în sistemul „grădinăritului”)... își adaptau cunoștințele agricole la condițiile locale, ceea ce... constituie cauza principală pentru care nu s-a format o singură cultură neolitică veche, ci numeroase culturi.”

Nicolae Ursulescu,
Neoliticul și eneoliticul României

1. Identificați două motive ale răspândirii oamenilor în neolitic.
2. Precizați două cauze ale secătuirii solurilor în neolitic.
3. Menționați o consecință a înmulțirii comunităților neolitice.



Venus de la Vidra



Cultura Tisa



Cultura Vădastra

Vase din neolitic descoperite pe teritoriul României



Dicționar

- **cult solar** – omagiu adus divinității soarelui.
- **metalurgie** – tehnica extragerii și prelucrării metalelor.
- **mit** – poveste fabuloasă despre zei și eroi.
- **mitologie** – totalitatea miturilor create de un popor.



Coiful celtic din fier de la Ciumești datează din secolul IV î.H. Lângă acest coif au mai fost descoperite o cămașă de zale din fier, obiecte din bronz, un inel, două brățări și mai multe vase de lut. Se pare că războinicul care l-a purtat era o persoană importantă. Originalul se află la Muzeul Național de Istorie din București.



Oglindă de bronz (Egipt)

Inventarea metalurgiei – tehnologie și consecințe asupra vieții oamenilor

În mileniul al IV-lea î.H., începuturile prelucrării metalelor – aur, argint, plumb – înseamnă și primele încercări de modelare a cuprului, cum o arată cuptoarele descoperite în Anatolia și Caucaz. Prin tehnica topirii și turnării aramei în tipare au fost realizate podoabe, arme și unelte. Apoi s-a ajuns să se combine arama cu cositorul și să se obțină un aliaj mai tare, bronzul. Inventarea metalurgiei în epoca bronzului a reprezentat începutul unor profunde schimbări în societate. Ea corespunde diferențierii treptate a unor meșteșugari specializați. Fierul era cunoscut mai de mult, dar folosirea acestuia a depășit-o pe cea a bronzului abia către 1200 î.H. Marea abundență a minereului de fier a făcut ca acest metal să fie mult mai ieftin decât bronzul și a fost adoptat pe scară largă. Zăcămintul de fier era extras din mine. Apoi ajungea în cuptoarele de topit. Metalul era pus în circulație sub formă de bare sau lingouri, apoi trecea ca materie primă la un atelier de fierărie; aici era prefăcut de făurari în unelte și arme felurite. Acestea erau modelate cu ciocanul sau turnate în formă.

Fierul a revoluționat lumea și a dus la dezvoltarea primei industrii: mineritul. Din fier se puteau realiza obiecte mult mai complexe, mai rezistente și mai eficiente. Popoarele care prelucrau fierul au devenit puternice. Plugul din fier era folosit la aratul ogoarelor, iar cu armele din fier se câștigau războaiele. Descoperirea fierului a adus mari schimbări: renunțarea la uneltele și armele de piatră, generalizarea roții olarului, dezvoltarea aristocrației și a statului. Fierul a creat o întreagă mitologie – grecii aveau un zeu fierar, Hefaistos –, a modificat practicile agricole, credințele religioase și stilurile artistice.

Descoperirea procedeelelor de prelucrare a metalelor și utilizarea acestora pentru realizarea unei game variate de unelte și arme au avut ca rezultat dezvoltarea societăților antice și au permis creșterea eficienței economice și a numărului de locuitori. Fierul a generat putere economică și politică și a determinat hotărâtor viața comunităților umane.





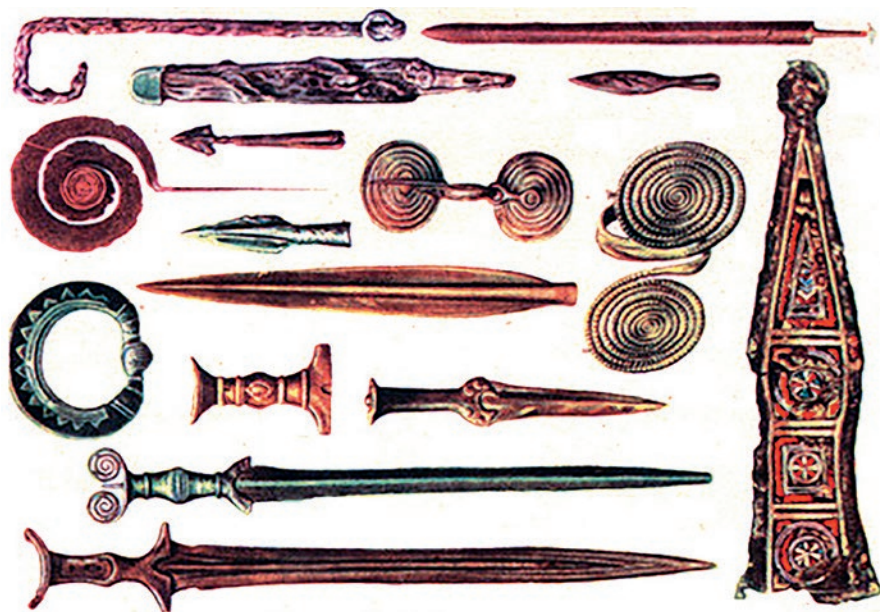
Obiecte din bronz

Rețineți

- Extragerea și prelucrarea metalelor coincid cu anumite schimbări în cadrul societății, cum ar fi noi practici agricole, credințe religioase sau noi stiluri artistice.
- Descoperirea procedeele de prelucrare a metalelor și apoi utilizarea acestora pentru realizarea unei game variate de unelte și arme au avut ca rezultat dezvoltarea societăților antice și au permis creșterea eficienței economice și a numărului de locuitori.

Exersați și aplicați

1. Precizați, cu ajutorul imaginilor din această pagină, principalele unelte și arme din bronz și fier.
2. Realizați un afiș care să cuprindă cele mai importante consecințe ale folosirii metalelor în viața oamenilor. Adăugați-l în [portofoliu](#).



Arme, unelte și podoabe din bronz și fier descoperite pe teritoriul României

Citiți și rezolvați

A. „Adevărata vârstă a fierului în Dacia începe din anul 700 î.H., numită Hallstatt (prima epocă a fierului), întrucât tehnica extragerii fierului suportă influența sciților, dar aceștia găsesc în Dacia o puternică civilizație locală, care luase din plin drumul spre formele fierului occidental.”

Vasile Pârvan, *Getica*

B. „La începutul secolului al III-lea intervine în Transilvania un factor extern care grăbește dezvoltarea firească a societății autohtone. Acest factor îl constituie celții. Din a doua perioadă a epocii fierului, La Tène, datează o mulțime de arme, unelte, scule, podoabe și alte obiecte din fier, care s-au descoperit pe teritoriul Daciei.”

Constantin Daicoviciu, *Dacii*

1. Explicați, cu ajutorul celor două surse, relația dintre factorii externi și dezvoltarea epocii fierului în Dacia.
2. Menționați din surse cele două perioade ale epocii fierului.
3. Numiți tipurile de obiecte din fier descoperite pe teritoriul României menționate în sursa B.



Hefaistos

În mitologia greacă, era zeul focului, al metalelor și al metalurgiei, protectorul meșteșugarilor. Era un meșter neîntrecut, creator al unor obiecte minunate.

Românii îl numeau Vulcan.



SURSA ISTORICĂ SCRISĂ

Veți învăța în cele ce urmează să utilizați o sursă istorică scrisă. Aceasta vă va ajuta să identificați termenii și informațiile pe care le oferă sursele istorice, să înțelegeți mesajele pe care ni le transmit acestea.

Model de lucru

Citiți cu atenție sursa de mai jos:

„Primii agricultori au trăit probabil pe malurile Tigrlului și Eufratului, în Orientul Apropiat, într-o regiune numită Semiluna fertilă... După ce au început să cultive pământul, oamenii au avut rezerve mai mari de hrană; prin urmare, populația a crescut și a început să se stabilească în sate. Cultivarea pământului le lua mai puțin timp decât vânătoarea, ceea ce însemna că oamenii aveau mai mult timp pentru a se ocupa de meșteșuguri. Printre cele mai vechi se numără confecționarea veșmintelor, a uneltelor și a vaselor. Oamenii au făcut vase de lut ars în urmă cu 8 000 de ani. Au confecționat haine din stofa țesută la război din lâna oilor. Tot atunci au început să fie lucrate bijuterii și alte podoabe.”

Neil Grant, *Istoria lumii pentru copii*

Planul utilizării unei surse istorice

- Unde și când se petrece evenimentul/faptul istoric?
În Orientul Apropiat, în urmă cu 8 000 de ani.
- Ce ocupații aveau oamenii de atunci?
Agricultură, vânătoare, meșteșuguri.
- Ce termeni/noțiuni nu le înțelegeți?
Semiluna fertilă.
- Care este opinia autorului față de aceste evenimente?

Acesta descrie în mod obiectiv viața oamenilor din Orientul Apropiat.

Cu ajutorul planului prezentat, analizați următoarea sursă istorică:

„La nord de Ierihon, pe șesurile anatoliene ale Turciei contemporane, se află zeci de movile... Foarte probabil cele mai multe sunt vestigiile unor așezări din neolitic, care au găzduit cândva mii de locuitori... Casele (din Çatal Hüyük) au fost locuite în urmă cu aproximativ 9 500–7 700 de ani. Așezarea nu are ziduri de apărare... Din unele puncte de vedere, casele par remarcabil de moderne. Locuința tipică avea un cuptor și o cameră de zi, o cămară în imediata apropiere, dar și alte odăi care par să fi fost dormitoare și era menținută scrupulos de curată prin văruirea regulată a pereților și podelei.”

Andrew Marr, *Istoria lumii*



Çatal Hüyük (Turcia).

În această așezare din neolitic, arheologii au descoperit mai multe case ale căror vestigii pot fi văzute în imagine.